

Concurso Público para provimento de vagas do Poder Executivo do
Município de Turvânia – GO

PROFESSOR DE EDUCAÇÃO INFANTIL

CADERNO DE QUESTÕES

04/02/2024

DISCIPLINA	QUESTÕES
Língua Portuguesa	01 a 10
Matemática	11 a 20
Atualidades e História, Geografia e Conhecimentos Gerais de Goiás e de Turvânia	21 a 25
Noções de Informática	26 a 30
Conhecimentos sobre Educação	31 a 40
Conhecimentos Específicos do Cargo	41 a 50
Prova de Redação	-

SOMENTE ABRA ESTE CADERNO QUANDO AUTORIZADO

LEIA ATENTAMENTE AS INSTRUÇÕES

Atenção: Transcreva no espaço designado da sua FICHA DE IDENTIFICAÇÃO, com sua caligrafia usual, considerando as letras maiúsculas e minúsculas, a seguinte frase:

Enxergar a paz através do céu.

1. Quando for autorizado abrir o caderno de questões, verifique se ele está completo ou se apresenta imperfeições gráficas que possam gerar dúvidas. Se isso ocorrer, solicite outro exemplar ao(a) fiscal de sala.
2. Este caderno é composto por questões de múltipla escolha. Cada questão apresenta quatro alternativas de respostas, das quais apenas uma é a correta.
3. O cartão-resposta é personalizado e não será substituído em caso de erro no preenchimento. Ao recebê-lo, confira se seus dados estão impressos corretamente. Se houver erro de impressão, notifique o(a) fiscal de sala.
4. Preencha, integralmente, um alvéolo por questão, utilizando caneta de tinta AZUL ou PRETA, fabricada em material transparente. A questão deixada em branco, com rasura ou com marcação dupla terá pontuação ZERO.

CONCURSO PÚBLICO

QUESTÃO 01

Leia o cartum a seguir.



Disponível em: <<https://www.instagram.com/dukechargista/>>. Acesso em: 20 nov. 2023.

Na fala presente no cartum, as vírgulas foram usadas para

- (A) evidenciar um adjunto adverbial.
- (B) isolar um vocativo.
- (C) indicar um aposto explicativo.
- (D) coordenar uma oração.

QUESTÃO 02

Leia o texto a seguir.



Disponível em: <<https://www1.folha.uol.com.br/webstories/cultura/2021/06/as-reflexoes-de-mafalda/>>. Acesso em: 30 nov. 2023.

Ao analisar o uso da palavra “caminha” usada pela mãe e por Mafalda, no primeiro quadrinho, tem-se interpretações diferentes para o termo. Assim, respectivamente, elas apresentam

- (A) uma ideia ambígua e outra de ironia.
- (B) uma ideia de ironia e outra de ambiguidade.
- (C) uma ideia de uso carinhoso da palavra e outra de sentido pejorativo.
- (D) uma ideia de ironia e ambiguidade e outra de uso carinhoso da palavra.

QUESTÃO 03

Observe a imagem a seguir.



Disponível em: <<https://faciletrando.wordpress.com/2014/07/31/ambguidade/>>. Acesso em: 25 jan. 2024.

Em textos polissêmicos, a mudança de sentido pode provocar, também, mudança na classificação gramatical. Considerando o sentido e a morfologia da palavra “muda”, ela é classificada, a depender da interpretação, como

- (A) verbo ou pronome.
- (B) adjetivo ou verbo.
- (C) adjetivo ou substantivo.
- (D) substantivo ou verbo.

Leia o Texto 1 para responder às questões de 04 a 06.

Texto 1

A saga dos agrotóxicos

Impulsionado por ruralistas e rechaçado por ambientalistas, o projeto de lei que facilita autorizações para o comércio de agrotóxicos foi aprovado pelo Congresso, depois de mais de duas décadas de tramitação, e vai à sanção presidencial. O ponto mais problemático se refere ao esvaziamento das atribuições da Anvisa e do Ibama, que assumem papel de consultores, enquanto as liberações se concentram no Ministério da Agricultura. [...] Deve-se considerar que, no primeiro semestre deste ano, foram liberados 231 produtos [...]. De todo modo, a estipulação no projeto de um período para liberações é sensata. O prazo máximo pode variar de 30 dias (para produtos destinados apenas à pesquisa) a dois anos (produtos novos). Os senadores demonstraram sobriedade ao aprovar o diploma com alterações e supressões.

Disponível em: <<https://www1.folha.uol.com.br/opiniaio/2023/12/a-novela-dos-agrotoxicos.shtml>>. Acesso em: 02 dez. 2023.

QUESTÃO 04

No fragmento em análise, há duas orações subordinadas adjetivas introduzidas por pronomes relativos. Elas são classificadas, respectivamente, em

- (A) oração subordinada adjetiva explicativa e oração subordinada adjetiva restritiva.
- (B) oração subordinada adjetiva restritiva e oração subordinada adjetiva explicativa.
- (C) oração subordinada adjetiva explicativa reduzida de participio e oração subordinada adjetiva restritiva.
- (D) oração subordinada adjetiva restritiva reduzida de participio e oração subordinada adjetiva explicativa.

QUESTÃO 05

No terceiro parágrafo do fragmento, há o termo “que”, em “Deve-se considerar que, no primeiro semestre deste ano, foram liberados 231 produtos”. Analisando-o morfossintaticamente, ele é classificado como

- (A) conjunção integrante.
- (B) pronome relativo.
- (C) conjunção consecutiva.
- (D) conjunção explicativa.

QUESTÃO 06

No trecho “Deve-se considerar que, no primeiro semestre deste ano, foram liberados 231 produtos”, há, na ordem em que o período está escrito,

- (A) uma oração principal e uma oração coordenada explicativa.
- (B) uma oração principal e uma oração subordinada adverbial consecutiva.
- (C) uma oração principal e uma oração subordinada substantiva objetiva direta.
- (D) uma oração coordenada assindética e uma oração subordinada substantiva apositiva.

QUESTÃO 07

Leia o texto a seguir.



Disponível em: <<https://startpubli.wordpress.com/2015/06/16/pecas-publicitarias-da-disciplina-criacao-publicitaria/>>. Acesso em: 25 jan. 2024.

A palavra “irresistível”, presente no texto, é formada pelo processo de derivação parassintética, porque

- (A) acrescentou-se a ela apenas um prefixo ao radical.
- (B) apresentou um sufixo e um prefixo simultaneamente.
- (C) reduziu-se a forma da palavra, mas se manteve o radical.
- (D) apresentou um prefixo e um sufixo, mas não simultaneamente.

QUESTÃO 08

Leia o poema a seguir.

Ciranda ao redor do mundo

Se todas as moças do mundo
Quisessem se dar
A mão ao redor do mar
Poderiam dançar uma ciranda

Se todos os rapazes do mundo
Quisessem ser marinheiros
Sairiam em barcos ligeiros
Pelo mar profundo
Saltando de onda em onda...

Poderiam então
Fazer uma ciranda
Ao redor do mundo
Se toda gente do mundo
Quisesse se dar a mão...

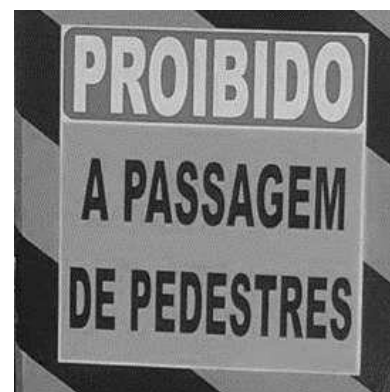
FORT, Paul. *In: Obras-primas da poesia universal*. Trad. Raymundo Magalhães Junior. São Paulo. Martins Fontes.

Na primeira estrofe do poema, o termo “se” se repete apresentando sentidos diferentes. Em relação à função gramatical que ocupam no período, eles são, respectivamente

- (A) uma conjunção condicional e um pronome apassivador.
- (B) uma conjunção coordenativa e um pronome reflexivo.
- (C) uma conjunção condicional e um pronome reflexivo.
- (D) um pronome reflexivo e um índice de indeterminação do sujeito.

QUESTÃO 09

Leia a placa a seguir.



Disponível em: <<https://questoes.grancursosonline.com.br/questoes-de-concursos/lingua-portuguesa/2243588>>. Acesso em: 25 jan. 2024.

A placa apresenta um erro de concordância nominal que pode ser corrigido da seguinte forma:

- (A) Proibida a passagem de pedestres.
- (B) Proibida passagem de pedestres.
- (C) Proibido passagem de pedestres.
- (D) Proibido as passagens dos pedestres.

QUESTÃO 10

Leia a placa a seguir.



Disponível em: <<https://www.naotemcrase.com/2016/03/sujeito-guincho.html>>.
Acesso em: 25 jan. 2024.

Há, na placa, um acento grave indicativo de crase usado de maneira equivocada. Tal desvio constitui-se em um erro de

- (A) regência nominal.
- (B) regência verbal.
- (C) concordância nominal.
- (D) concordância verbal.

RASCUNHO

RASCUNHO

QUESTÃO 11

Quantos anagramas diferentes podem ser formados com as letras da palavra TANIA?

- (A) 120 anagramas.
 (B) 60 anagramas.
 (C) 15 anagramas.
 (D) 5 anagramas.

QUESTÃO 12

Dado o sistema $\begin{cases} x + y + z = 2 \\ y + z = 4 \\ z = 5 \end{cases}$ encontre o resultado do produto $x \cdot y \cdot z$

- (A) -20.
 (B) -10.
 (C) 10.
 (D) 20.

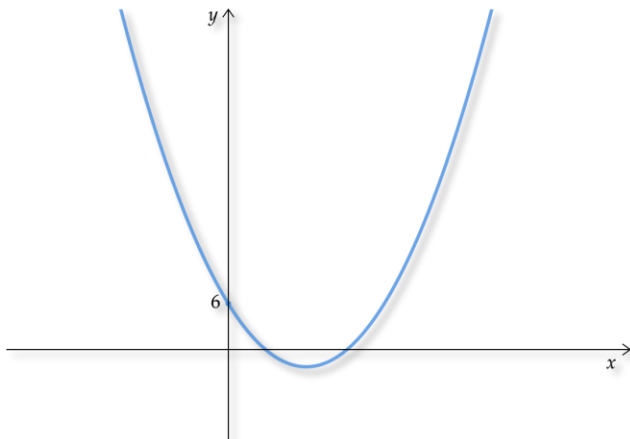
QUESTÃO 13

Qual o valor da diagonal de um cubo de volume $64m^3$?

- (A) $8\sqrt{2}$
 (B) $4\sqrt{2}$
 (C) $8\sqrt{3}$
 (D) $4\sqrt{3}$

QUESTÃO 14

Observe o gráfico a seguir.



Para qual das funções quadráticas abaixo o gráfico é representado na figura?

- (A) $f(x) = x^2 - 4x - 3$
 (B) $f(x) = x^2 + 4x + 3$
 (C) $f(x) = 2x^2 - 8x + 6$
 (D) $f(x) = 3x^2 + 5x + 6$

QUESTÃO 15

Qual a representação decimal da dízima periódica $0,606\overline{66}$?

- (A) $546/900$
 (B) $303/500$
 (C) $201/300$
 (D) $100/150$

QUESTÃO 16

Leia o caso a seguir.

Em janeiro de 2022, o senhor J fez um empréstimo de R\$12000,00 a juros compostos de 5% ao mês.

Qual o montante da dívida do senhor J em janeiro de 2024?

- (A) $12000(0,05)^{24}$
 (B) $12000(1,05)^{24}$
 (C) $12000(1 + 0,05 \cdot 24)$
 (D) $12000(1,05 \cdot 24)$

QUESTÃO 17

Em qual das alternativas o produto de um número complexo por seu conjugado é igual a 100?

- (A) $10 + i$
 (B) $9 + 3i$
 (C) $6 + 8i$
 (D) $3 + 4i$

RASCUNHO

QUESTÃO 18

O conjunto solução da inequação $|x - 5| \leq 4$ é dado por

- (A) $\{x \in \mathbb{R} | x \leq 9\}$
- (B) $\{x \in \mathbb{R} | 1 \leq x \leq 9\}$
- (C) $\{x \in \mathbb{R} | -1 \leq x \leq 9\}$
- (D) $\{x \in \mathbb{R} | x \geq 9\}$

QUESTÃO 19

O gráfico da função exponencial $f(x) = 3^x$ passa pelo ponto de coordenadas $(a, 32)$. O valor de a será?

- (A) $\log_{32}(3)$
- (B) $\log(32)$
- (C) $\ln(32)$
- (D) $\log_3(32)$

QUESTÃO 20

A área de um hexágono regular A de lado $l_1 \text{ cm}$ é igual a $48\sqrt{3} \text{ cm}^2$. Um outro hexágono regular B de lado $l_2 \text{ cm}$ possui área medindo $1/4$ do valor de A. Qual a razão entre os lados do hexágono B em relação ao hexágono A?

- (A) $1/2$.
- (B) $1/3$.
- (C) $1/4$.
- (D) $1/5$.

RASCUNHO**RASCUNHO**

QUESTÃO 21

Leia o texto a seguir.

Conflitos por água aumentam no Brasil, aponta estudo

Estudo recente revela que conflitos por água aumentam no Brasil. O levantamento traz quase 3 mil ocorrências em 20 anos, com um aumento de 481% entre 2005 e 2021. No período analisado pelos pesquisadores, o maior causador de conflito pela água foram disputas entre grupos econômicos ou fazendeiros de um lado e povos tradicionais de outro:

- em 19% dos casos, ribeirinhos;
- em 17%, povos indígenas;
- quilombolas respondem por 15%.

"Na série histórica, os mais marcantes casos ocorreram em vilarejos, não exatamente no campo. É o caso de conflitos antes e após as mortes causadas pela mineração em Mariana e Brumadinho, pelo grande número de mortes. No campo, foco de nosso trabalho, destacamos os conflitos atuais na Amazônia", pontua Gesmar Rosa dos Santos, vinculado ao Ipea.

Disponível em: <https://www.dw.com/pt-br/conflitos-por-água-aumentam-no-brasil-aponta-estudo/a-67368840>. Acesso em: 27 nov. 2023.

Os conflitos apresentados no texto acontecem

- (A) pela brutalidade das comunidades tradicionais.
- (B) pelo aumento da escassez de água.
- (C) pela força dos fenômenos naturais.
- (D) pelo crescimento dos incêndios florestais.

QUESTÃO 22

Observe a imagem a seguir.



Disponível em: <https://www.instagram.com/p/CzeNANpOq1g/>. Acesso em: 01 dez. 2023.

O texto contradiz a ideia de que o

- (A) aquecimento global é um fenômeno natural típico.
- (B) agronegócio é a principal atividade econômica regional.
- (C) desmatamento é o único motivo do aquecimento global.
- (D) trabalhador rural é responsável pela destruição da natureza.

QUESTÃO 23

Recentemente, pesquisadores de diversas universidades e do INPE desenvolveram o FISC-Cerrado, um sistema que é capaz de simular a propagação do fogo em todo o Cerrado e apresenta uma taxa de acerto que chega a 89%. Dessa forma, tal monitoramento do fogo no cerrado contribui para

- (A) eliminar todos os riscos de queima.
- (B) apontar o impacto socioeconômico do incêndio.
- (C) localizar responsáveis pelas queimadas.
- (D) evitar a propagação desastrosa de queimadas.

QUESTÃO 24

Leia o texto a seguir.

O paradigma da decadência de Goiás no passado, que conforme o sentir de alguns escritores iria desde a abrupta queda da mineração em 1780 até um variável fim (segundo uns até 1914 com a entrada da estrada de ferro), segundo outros até 1937, com o Estado Novo e a construção de Goiânia. Haja decadência! No caso extremo nada menos do que 157 anos de "decadência". Em dois e meio séculos de história de Goiás quase que de todo ignora-se um século inteiro, o da "decadência", justo quando em todos os quadrantes nasciam centenas de fazendas e dezenas de povoados!

BERTRAN, Paulo. A memória consútil e a goianidade. Revista UFG, Goiânia, v. 8, n. 1, 2017, p. 66. [Adaptado]

Conforme o texto, o período conhecido como "Decadência de Goiás" foi marcado pela

- (A) consolidação da economia agrícola.
- (B) falência econômica absoluta de Goiás.
- (C) carência de atividades econômicas.
- (D) expectativa nos recursos tecnológicos.

QUESTÃO 25

Leia o texto a seguir.

Os anos noventa reinventaram o costume da locomoção em carros de bois à festa de Trindade, em plena realidade cibernética, não como necessidade ou alternativa para o transporte, ao contrário, mas no sentido de reinterpretação, que se apoia em uma conjuntura favorável. O resultado de tudo isso é que a Romaria dos carreiros da Fé é também a Romaria do Espetáculo, assim como aconteceu com outros eventos tradicionais de Goiás, como o Rally do Jegue de Turvânia, o Jeep cross de Sanclerlândia, as Cavalhadas de Pirenópolis, a Procissão do Fogaréu, na cidade de Goiás, dentre outras.

BARBOSA, Romero Ribeiro. Tempos e movimentos: uma breve digressão cultural dos carros de bois no território goiano. *Ciência Geográfica*, Bauru, XVIII, Vol. XVIII, jan./dez., 2014. [Adaptado].

No sentido dado pelo texto, o Rally do Jegue destaca uma característica de Turvânia representada

- (A) pela retratação da realidade cotidiana.
- (B) pela rejeição às tecnologias modernas.
- (C) pelo atraso econômico da região.
- (D) pelo jeito satírico da população.

RASCUNHO**RASCUNHO**

QUESTÃO 26

A extensão padrão de arquivos gerados pelo LibreOffice Writer é:

- (A) .odt
- (B) .ods
- (C) .odx
- (D) .odc

QUESTÃO 27

No Microsoft Windows 10, uma forma de descobrir a extensão de um arquivo é acessando suas propriedades. Considerando que o arquivo está selecionado (na Área de Trabalho ou no Explorador de Arquivos) e que '+' indica a combinação de teclas, a opção que contém a combinação que permite acessar as propriedades de um arquivo via teclado é

- (A) Alt + Insert
- (B) Alt + D
- (C) Alt + P
- (D) Alt + Enter

QUESTÃO 28

Por questões de segurança, algumas empresas preferem que seus colaboradores utilizem serviço de correio eletrônico em ambiente *desktop* ao invés de navegadores. Um cliente de correio eletrônico comum no Microsoft Windows é o Microsoft Outlook. Entretanto, uma outra opção que também pode ser utilizada no Windows é

- (A) Google MailQuil.
- (B) Microsoft Base.
- (C) Mozilla Thunderbird.
- (D) LibreOffice Draw.

QUESTÃO 29

Observe a fórmula a seguir.

=SUBTOTAL(9;B1:B6)

Uma planilha foi feita no aplicativo LibreOffice Calc e possui as células A1 a A9 populadas, respectivamente, com os seguintes valores: 23, 42, 28, 33, 12, 27, 46 e 18, 20. A partir dessa planilha, a aplicação da fórmula produzirá o valor de

- (A) 249.
- (B) 165.
- (C) 174.
- (D) 258.

QUESTÃO 30

Considere os comandos no Windows 10: assumo que '+' significa combinação de teclas e '>' significa que vá ao passo seguinte.

Tecla Windows + R > Digitar o comando taskmgr e dar Enter.

Considerando os comandos acima, a aba "Inicializar" permite

- (A) acionar e abrir de imediato um ou mais aplicativos escolhidos no Windows.
- (B) habilitar e desabilitar programas que iniciam juntamente com o Windows.
- (C) acessar os serviços em execução ou parados em segundo plano no Windows.
- (D) acessar os processos abertos e interromper sua execução no Windows.

RASCUNHO

QUESTÃO 31

Na década de 1930 foi escrito um Manifesto por intelectuais brasileiros que ficou conhecido como o Manifesto dos Pioneiros da Educação Nova. Tal documento almejava uma escola pública, essencialmente gratuita e laica, que pudesse garantir uma educação comum a todos, estabelecendo uma relação intrínseca entre a escola, o trabalho e a vida. Os signatários do Manifesto dos Pioneiros se inspiraram, entre outros, no filósofo e educador

- (A) Paulo Freire.
- (B) John Dewey.
- (C) Jean-Jacques Rousseau.
- (D) Anísio Teixeira.

QUESTÃO 32

Um enunciado que tem sido amplamente apropriado em práticas educativas, sobretudo no campo do planejamento pedagógico, diz respeito a um conceito, originalmente formulado por Vigotsky, na década de 1920, e refere-se à distância, no indivíduo, entre um nível de desenvolvimento determinado pela capacidade de desenvolver tarefas de forma autônoma e um nível de desenvolvimento determinado por resultados possíveis, alcançados com ajuda de indivíduos mais experientes. A essa distância chamamos de

- (A) nível de desenvolvimento real.
- (B) esfera de interação sociocultural.
- (C) zona de desenvolvimento proximal.
- (D) área de desenvolvimento potencial.

QUESTÃO 33

O Behaviorismo, conhecido como um conjunto de ideias da Psicologia Comportamental, já exerceu bastante influência na educação brasileira, sobretudo nas décadas de 1970 e 1980. Tendo Skinner como um de seus principais representantes, apresenta como conceito chave o binômio Estímulo-Resposta (S-R), o qual explica que as mudanças no comportamento são o resultado de uma resposta individual a eventos (estímulos) que ocorrem no meio. Para Skinner, são as consequências do comportamento que determinam a probabilidade do comportamento ocorrer de novo, assim um elemento chave da teoria estímulo-resposta é a ideia de

- (A) reforço.
- (B) punição.
- (C) premiação.
- (D) isolamento.

QUESTÃO 34

Paulo Freire foi um dos mais importantes nomes da educação brasileira. Seu trabalho, nos anos de 1950 e 1960 influenciaram de forma significativa os projetos educacionais que foram desenvolvidos no país desde então. Freire defendia uma educação como prática da liberdade, mas entendia que esse modelo educacional só poderia se realizar em uma sociedade em condições de uma existência em liberdade. Essas eram exigências pedagógicas que levaram Freire a assumir uma posição política na educação. Essa prerrogativa o fazia compreender, por exemplo, que a alfabetização jamais poderia se separar do processo de

- (A) letramento.
- (B) sindicalização.
- (C) empoderamento.
- (D) conscientização.

QUESTÃO 35

Muitos pesquisadores da área do currículo compreendem que os altos índices de fracasso da escola pública brasileira devem-se aos resultados de políticas educacionais prescritivas, homogeneizantes e centralizadas no Estado, e devido aos seus mecanismos de divulgação, implementação e controle. Na perspectiva das políticas curriculares públicas os mecanismos de divulgação e controle referem-se, respectivamente:

- (A) aos planejamentos pedagógicos e fiscalização docente.
- (B) ao projeto político-pedagógico e planos de ensino.
- (C) aos livros didáticos e avaliações externas.
- (D) ao regimento escolar e acompanhamento pedagógico.

QUESTÃO 36

De acordo com as Diretrizes Curriculares Nacionais da Educação Básica, a qualidade social da educação é uma conquista a ser construída a partir da relação entre todos os sujeitos que nela atuam. Ela implica em garantir, substancialmente,

- (A) a formação continuada na escola.
- (B) a permanência dos sujeitos na escola.
- (C) o ensino contextualizado dos conteúdos.
- (D) a avaliação processual e contínua dos estudantes.

QUESTÃO 37

Conforme descrito nos documentos nacionais, a educação básica brasileira compreende

- (A) a educação infantil, de zero a cinco anos; o ensino fundamental, com duração de nove anos, e o ensino médio, com duração mínima de três anos.
- (B) a educação infantil, de quatro a seis anos; o ensino fundamental, com duração de nove anos, e o ensino médio, com duração mínima de três anos.
- (C) a educação infantil, de zero a cinco anos; o ensino fundamental, com duração de oito anos, o ensino médio e técnico profissionalizante.
- (D) a educação infantil, de quatro a seis anos; o ensino fundamental, com duração de nove anos, e o ensino médio, na modalidade presencial.

QUESTÃO 38

Considerando os fundamentos pedagógicos da Base Nacional Comum Curricular (BNCC), é possível afirmar que o documento coloca o foco da educação básica no desenvolvimento

- (A) de atitudes.
- (B) de valores.
- (C) de competências.
- (D) de habilidades.

QUESTÃO 39

Leia o texto a seguir.

O planejamento é um processo que exige organização, sistematização, previsão, decisão e outros aspectos na pretensão de garantir a eficiência e eficácia de uma ação, quer seja em um nível micro, quer seja no nível macro. O processo de planejamento está inserido em vários setores da vida social: planejamento urbano, planejamento econômico, planejamento habitacional, planejamento familiar, entre outros. Do ponto de vista educacional, o planejamento é um ato político-pedagógico porque expõe o que se deseja realizar e o que se pretende atingir.

LEAL, R. B. Planejamento de Ensino: peculiaridades significativas. *Revista Iberoamericana de Educación*, 2005.

Nesse sentido, o planejamento pedagógico

- (A) propõe um ensino espontâneo.
- (B) revela intenções e intencionalidade.
- (C) garante a aprendizagem de conteúdo.
- (D) serve à avaliação da aprendizagem.

QUESTÃO 40

Atualmente, em sala de aula, aposta-se muito em novas formas de desenvolver o processo de aprendizagem, utilizando-se experiências reais ou simuladas, com o objetivo de trazer para o contexto da escola os desafios próprios da prática social. Esse processo pode ser evidenciado pela apropriação crescente de

- (A) materiais concretos para o ensino.
- (B) avaliações diagnósticas da aprendizagem.
- (C) recursos tecnológicos educativos.
- (D) metodologias ativas de aprendizagem.

RASCUNHO

QUESTÃO 41

Autores de diferentes matrizes, como Paulo Freire e Dermeval Saviani, convergem na compreensão de que a educação em sua forma propriamente escolar, compreende o aprendizado de conhecimentos, valores, disposições éticas, modos de conviver e formas de ver o mundo. Nessa conceituação, a escola se apresenta como

- (A) instância constituída e situada no universo mais amplo da cultura de uma dada sociedade, na qual o aprendizado dos conhecimentos científicos e formais é substituído pelo aprendizado por socialização nas interações sociais.
- (B) espaço formal e institucionalmente separado de outras instâncias sociais, cujos conteúdos de ensino pouco importam, pois o importante é a dimensão cultural da escola.
- (C) instância inscrita nas relações sociais e de poder de uma dada sociedade, cuja atribuição formativa única e essencial compreende o trabalho estrito com o conhecimento científico.
- (D) espaço socialmente referenciado, no qual os conteúdos de ensino são considerados no universo mais amplo da escola como instituição ligada à formação humana e à cultura.

QUESTÃO 42

Instituído pela Lei nº 13.005/2014, o Plano Nacional de Educação (PNE) corresponde

- (A) a uma Lei voltada estritamente ao planejamento da educação básica no Brasil, incluindo as modalidades de ensino, na qual são estabelecidas metas para os diferentes entes federativos.
- (B) uma norma legal que disciplina a expansão da educação escolar pública no Brasil e determina o cumprimento, no prazo de quatorze anos de vigência do plano, de dez metas relativas à educação infantil, ao ensino fundamental e ao ensino médio.
- (C) a uma Lei que estabelece globalmente o planejamento da educação brasileira, promovendo o diagnóstico de pontos sensíveis, a definição de ações e a formalização de vinte metas a serem atingidas no prazo de dez anos.
- (D) uma norma legal de natureza infraconstitucional, com vigência de quatorze anos, que obriga a união, os estados e os municípios a elaborem o planejamento da educação no âmbito do ensino de sua competência.

QUESTÃO 43

A relação entre a instituição escolar, a sociedade e a cultura não é uma relação simples. Se a cultura remete ao conjunto dos elementos materiais e simbólicos historicamente constituídos por uma dada sociedade, a instituição escolar trabalha, então, somente com uma fração dos conhecimentos e saberes desse mencionado conjunto. Isto quer dizer que a instituição escolar trabalha apenas com uma seleção do que compreende o universo mais amplo da cultura. Essa seleção dos conhecimentos e saberes que devem ser objeto do trabalho propriamente escolar é o que se denomina de

- (A) didática.
- (B) currículo.
- (C) avaliação.
- (D) projeto político-pedagógico.

QUESTÃO 44

A educação é concebida de um modo amplo na atual Lei de Diretrizes e Bases da Educação Nacional, a Lei nº 9394/1996, abrangendo diversas instâncias formais e institucionais (escola, família, movimentos sociais, organizações da sociedade civil, entre outros). Contudo, a referida Lei define nesse amplo universo o que será seu objeto. A educação a qual a mencionada Lei se circunscreve e disciplina trata-se da

- (A) educação escolar.
- (B) educação religiosa não-formal.
- (C) educação sindical.
- (D) educação na vida familiar.

QUESTÃO 45

Leia o caso a seguir.

L.A. é professora em uma escola municipal. É início do ano letivo e ela está preparando o planejamento das atividades do primeiro trimestre. Ela retoma a Base Nacional Comum Curricular (BNCC) e ao manuseá-la, se depara com o código alfanumérico EI02TS01.

Na BNCC os três primeiros pares do referido código compreendem, respectivamente:

- (A) o desempenho esperado no ensino, a especificação da idade e o tipo de registro avaliativo a ser realizado.
- (B) a descrição do nível de desenvolvimento, a competência a ser adquirida e o campo de experiências.
- (C) o nível de aprendizagem inicial, a idade do educando e a competência a ser adquirida no processo de ensino-aprendizagem.
- (D) a especificação da etapa da educação, o grupo por faixa etária e o campo de experiências.

QUESTÃO 46

Conforme a LDB nº 9.394/1996, a Educação Básica no Brasil compreende

- (A) a pré-escola, para crianças de até cinco anos; o ensino fundamental, com duração de nove anos e o ensino médio, com duração máxima de três anos.
- (B) o ensino infantil, para crianças de até seis anos; o ensino fundamental, com duração de oito anos e o ensino médio, com duração máxima de três anos.
- (C) a educação infantil, para crianças de até cinco anos; o ensino fundamental, com duração de nove anos; e o ensino médio, com duração de, no mínimo, três anos.
- (D) o ensino em creches, para crianças de até quatro anos; o ensino fundamental, com duração mínima de nove anos e o ensino médio, com duração mínima de três anos.

QUESTÃO 47

Leia o caso a seguir.

Em uma escola de educação infantil, a professora pretende elaborar o planejamento semanal das atividades com as crianças. Sua turma compreende um grupo de crianças bem pequenas, entre dezoito meses e dois anos de idade. Ela observa que suas crianças se dirigem sobre o mundo com base no agir diretamente sobre os objetos que elas manipulam, a inteligência delas parece ligada à experiência prática imediata. Tendo em vista a necessidade de realizar atividades condizentes e adequadas ao desenvolvimento das crianças, a professora retomou a leitura de Jean Piaget a respeito dos estágios de desenvolvimento cognitivo.

Na teoria piagetiana, o momento da vida no qual as crianças da referida professora estão corresponde ao estágio

- (A) operatório-formal.
- (B) sensório-motor.
- (C) categorial-formal.
- (D) operatório-concreto.

RASCUNHO**QUESTÃO 48**

Entre as tendências pedagógicas liberais, a pedagogia renovada, também conhecida como pedagogia da escola nova ou pedagogia progressista, assumiu lugar importante no ideário pedagógico brasileiro na primeira metade do século XX. A respeito da pedagogia renovada, essa se caracteriza por

- (A) conceber o trabalho docente como aquele de organizar as condições propícias para que o educando, com base em suas necessidades e interesses, possa colocar-se em aprendizagem nas situações experienciadas. O educando ocupa o centro do processo pedagógico e a ideia fundamental é mobilizá-lo ativamente, a exemplo da metodologia de projetos no qual os educandos assumem o protagonismo das ações.
- (B) compreender o trabalho do docente como o de formação de capacidades e habilidades nos alunos. A criança é representada nessa concepção pedagógica como um ser imaturo que, pela mediação da educação escolar, pode se desenvolver. Nesse ponto, ganha destaque o papel assumido pelo docente: sua tarefa precípua é ensinar. Os conteúdos científicos nas matérias escolares a serem ensinadas ganham, assim posição privilegiada nessa pedagogia, em detrimento dos aspectos metodológicos.
- (C) definir papéis semelhantes a professores e alunos no processo pedagógico, pois tanto professores como alunos aprendem no curso de suas experiências escolares. A ideia essencial é a aprendizagem mútua do conhecimento científico, desigualmente distribuído entre as diferentes classes sociais, e a construção de processos formativos emancipatórios em oposição à sociedade capitalista.
- (D) estabelecer o ensinar como elemento central do processo pedagógico e o professor como figura a partir do qual todo o processo pedagógico deve estar referido. A formação das competências dos educandos se faz pela organização didática dos meios que favoreçam, pela repetição e reprodução, a memorização dos saberes e conhecimentos propriamente escolares.

RASCUNHO

QUESTÃO 49

Leia o texto a seguir.

Na realização da avaliação das crianças de sua turma formada por crianças de cinco anos de idade, uma professora articulou diferentes ações: ela buscou identificar o nível inicial das crianças em relação aos aprendizados esperados, criou uma série de atividades ao longo do trimestre, registrou em seu caderno de anotações e fotografou alguns momentos que ela considerou exemplares. As anotações serviram como guia para que ela pudesse perceber o desenvolvimento dos alunos e a pertinência das escolhas didáticas por ela efetuadas. Seus registros foram, com adequações, partilhados com as crianças e estas puderam perceber seu progresso em diferentes momentos ao longo do trimestre. As famílias também puderam ser informadas em relação ao progresso das crianças, ação para a qual a professora utilizou um portfólio para registrar as evidências de aprendizagem e dialogar com a família ao longo do trimestre. Como se depreende, tratou-se de um processo avaliativo que forma e informa todos os envolvidos.

Considerando as diferentes concepções de avaliação educacional, a perspectiva de avaliação mobilizada pela professora compreende o que se denomina de

- (A) avaliação somativa.
- (B) avaliação tradicional.
- (C) avaliação normativa.
- (D) avaliação formativa.

RASCUNHO**QUESTÃO 50**

As Diretrizes Curriculares Nacionais, para o Ensino Fundamental de Nove Anos, apresentam um conjunto de princípios e normas, tendo em vista assegurar o direito à educação e o adequado trabalho pedagógico escolar. Em relação aos três primeiros anos do Ensino Fundamental, em seu Art. 30, as referidas diretrizes estabelecem que estes

- (A) devem ser considerados como etapas sequenciais do processo de alfabetização e letramento, etapas essas na qual um ano cursado é pré-requisito para o outro, o que implica avaliar ao final de cada ano letivo as condições de prosseguimento ou não dos alunos para o ano subsequente.
- (B) podem ser compreendidos conforme um modelo seriado ou por ciclos, mas que em ambos os casos devem ser efetuadas exames que identifiquem a capacidade do aluno em cursar, no interior do bloco de três anos de duração no início do Ensino Fundamental, o ano subsequente ao que se encontra, retendo aqueles considerados não-aptos.
- (C) devem ser tratados como bloco pedagógico ou ciclo sequencial não passível de interrupção, mesmo quando o sistema de ensino fizer uso do regime seriado, pois voltado à ampliação e sistematização das aprendizagens básicas que são imprescindíveis para o prosseguimento dos estudos.
- (D) podem possuir diferentes arranjos e que as redes de ensino podem, fazendo uso de sua autonomia, organizar a passagem dos alunos pelos anos iniciais do Ensino Fundamental de acordo com suas concepções e critérios, o que implica a possibilidade tanto de avanço mais rápido como a de retenção dos alunos que não adquiriram as competências necessárias ao prosseguimento dos estudos.

RASCUNHO

REDAÇÃO**Instruções**

Você deve desenvolver um dos gêneros oferecidos nas propostas de construção textual. O tema é único para os dois gêneros e deve ser desenvolvido segundo a proposta escolhida. O texto deve ser redigido em prosa. A fuga do tema ou cópia da coletânea anula a redação. A leitura da coletânea é obrigatória. Ao utilizá-la, você não deve copiar trechos ou frases. Quando for necessário, a transcrição deve estar a serviço do seu texto. Independentemente do gênero escolhido, o seu texto **NÃO** deve ser assinado.

Tema:**PERSISTÊNCIA DA INTOLERÂNCIA RELIGIOSA NO BRASIL****Coletânea****Texto 1****II - OS CRIMES CONTRA O SENTIMENTO RELIGIOSO**

Estudam-se os tipos penais que constituem os crimes contra o sentimento religioso.

A Constituição de 1988, em seu artigo quinto, inciso VI, dispõe “ser inviolável a liberdade de consciência e de crença, sendo assegurado o livre exercício dos cultos religiosos e garantida, na forma da lei, a proteção de culto e suas liturgias”. Dispõe o Código Penal, no artigo 208:

Art. 208 - Escarnecer de alguém publicamente, por motivo de crença ou função religiosa; impedir ou perturbar cerimônia ou prática de culto religioso; vilipendiar publicamente ato ou objeto de culto religioso:

Pena - detenção, de um mês a um ano, ou multa.

Parágrafo único - Se há emprego de violência, a pena é aumentada de um terço, sem prejuízo da correspondente à violência.

Disponível em: <<https://www.jusbrasil.com.br/artigos/crimes-contr-a-sentimento-religioso/1496804894>>. Acesso em: 22 dez. 2023.

Texto 2**Liberdade religiosa ainda não é realidade': os duros relatos de ataques por intolerância no Brasil**

André Bernardo

Um pai de santo celebrava um culto em um terreiro de candomblé em Vitória da Conquista, na Bahia, quando, na noite de 24 de janeiro de 2022, começou a ouvir, em altíssimo volume, frases como “Jesus Salva!”.

Do lado de fora, um homem, que se declarou evangélico, acabara de estacionar um carro de som para interromper a cerimônia e tentava “exorcizar” quem chegava ao local. Indignado, o líder religioso registrou um boletim de ocorrência e fez uma denúncia à Promotoria de Justiça de Combate ao Racismo do Ministério Público da Bahia (MPBA).

Três meses depois, em 25 de abril, uma jovem de 16 anos foi agredida em uma escola municipal de Joinville, em Santa Catarina, após dizer que era praticante de umbanda, religião de matriz africana. Segundo a mãe da adolescente, que é mãe de santo e registrou um boletim de ocorrência, sua filha conversava sobre religião com um colega de turma quando outra aluna ouviu e, entre outras ofensas, disse que a estudante “cultuava o demônio”.

Em 2 de novembro, uma mãe de santo foi impedida de entrar em um hospital estadual na cidade do Rio de Janeiro para atender um paciente na UTI. Segundo ela, que dirige um terreiro de candomblé em Guapimirim, na Baixada Fluminense, os funcionários alegaram que a família não teria autorizado sua entrada.

Depois de esperar por cerca de seis horas do lado de fora, a mãe de santo registrou um boletim de ocorrência e denunciou o caso à Comissão de Combate à Discriminação da Assembleia Legislativa do Rio de Janeiro. Uma lei federal de 2000 assegura o livre acesso de líderes religiosos aos hospitais da rede estadual e privada atender pacientes.

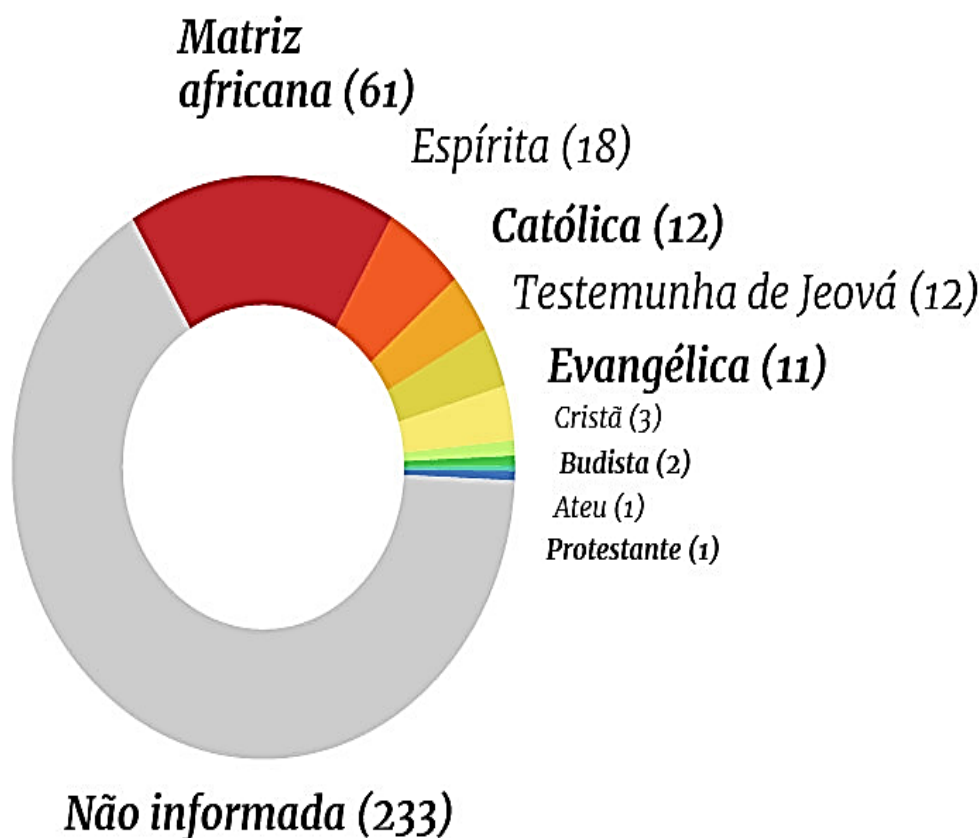
“Os ataques estão sempre rondando o povo do axé”, lamenta Ana Paula Santana de Souza, conhecida como Iya Paula de Odé, mãe de santo que foi impedida de entrar em um hospital de Marechal Hermes, na Zona Norte do Rio, para fazer um ritual em Jerônimo Rufino dos Santos Júnior, de 39 anos, que sofreu um AVC em 31 de outubro e morreu cinco dias depois.

Disponível em: <<https://www.bbc.com/portuguese/brasil-64393722>>. Acesso em: 22 dez. 2023.

Texto 3

Nos casos identificados, ataques a religiões de matriz africana são os mais numerosos

Fonte: Balanço Disque 100 – Ministério da Mulher, Família e Direitos Humanos



Disponível em: <<https://www.brasildefato.com.br/2020/01/21/denuncias-de-intolerancia-religiosa-aumentaram-56-no-brasil-em-2019>>. Acesso em: 22 dez. 2023.

Propostas de redação**A – Artigo de opinião**

O artigo de opinião é um gênero que assume o caráter argumentativo e tem por finalidade expressar o ponto de vista do autor sobre determinada temática, a fim de persuadir seu interlocutor. É comum que esse gênero seja veiculado em mídias de comunicação de massa, como jornais e revistas.

Tendo em vista seu papel como cidadão atuante na sociedade, você foi convidado(a) por um jornal de grande circulação para que pudesse escrever uma coluna sobre o assunto religião. Tomando como base a coletânea proposta e o repertório sociocultural adquirido ao longo de sua formação e prática, produza um artigo de opinião para esse jornal sobre o tema “**Persistência da intolerância religiosa no Brasil**”. Não assine o artigo, tampouco adote nomes fictícios e/ou abreviações.

B – Carta de leitor

O gênero carta de leitor manifesta a opinião do emissor sobre assuntos publicados na mídia, como jornais e revistas, dirigindo-se, comumente, ao(à) autor(a) da matéria veiculada, ou ainda ao(à) representante dessa mídia, por exemplo, o(a) editor(a). A carta de leitor possui caráter argumentativo e tom persuasivo na busca de convencer o seu interlocutor sobre o ponto de vista apresentado.

Escreva uma carta do leitor direcionada a André Bernardo, da BBC, comentando a reportagem “**Liberdade religiosa ainda não é realidade: os duros relatos de ataques por intolerância no Brasil**”. Utilize-se dos textos da coletânea como base para delinear sua premissa e defender seu ponto de vista, além do repertório sociocultural adquirido ao longo de sua formação e prática. Não assine a carta, tampouco adote nomes fictícios e/ou abreviações.

ATENÇÃO

Em qualquer uma das duas propostas que você escolher, o seu texto NÃO deve ser assinado.

FOLHA RASCUNHO

1
2
3
4
5
6
7
8
9
10
11
12
13
14
15
16
17
18
19
20
21
22
23
24
25
26
27
28
29
30